



eyeBeam 1.11 Stručný návod

Ovládání a nastavení eyeBeamu
verze Audio

CounterPath Solutions, Inc.
Floor 8, 100 West Pender St.
Vancouver, BC CANADA V6B 1R8
Tel: 1.604.878.0440
sales@counterpath.com www.counterpath.com
Copyright © 2005 by CounterPath Solutions, Inc.
All rights reserved
Klientský servis Smart Voip tel. 491617604

Smart Voip

Úvod

eyeBeam je softwarový telefon s funkcemi tradičních manažerských telefonů. Výběr základních funkcí:

- Nahrávání hovorů
- Acoustic Echo Cancellation
- Průvodce nastavením mikrofonu a reproduktorů
- Přesměrování hovorů
- Konferenční hovor s až 10 účastníky
- Hlasitý odposlech
- Identifikace volajícího
- Přímé volání na IP adresu
- Rychlá volba
- Přidržení hovoru
- Režim „nevyrušovat“
- Možnost až 10 SIP účtů
- Telefonní seznam
- Seznam všech volání
- Podpora překladu NAT
- Podpora kodeků: G.711u, G.711a, GSM, G.729, G.723, iLBC, G.722.2, SPEEX, DVI4, EVRC, L16

Smart Voip

Minimální systémové požadavky

eyeBeam pro Windows

Processor:	Pentium II 300
Paměť:	128 MB RAM
Podporované systémy Windows:	Windows 2000, XP, 2003 Server nebo vyšší
Připojení:	LAN, širokopásmové formy připojení (ADSL, kabelový internet, Wi-Fi a další)
Zvuková karta:	plně-duplexní, 16-bit
Další:	Reproduktory, mikrofon nebo náhlavní sada

eyeBeam pro Macintosh

Hardware:	OS X version 10.2
Podporované operační systémy:	Mac OS X version 10.2 or later

Pro volání s eyeBeamem je třeba mít reproduktory a mikrofon, nebo některé z uvedených zařízení:

- externí reproduktory a mikrofon
- Dual-jack headset
- vestavěný mikrofon a reproduktory
- USB headset
- USB telefon

Instalace eyeBeam v prostředí Windows

1. Uzavřete všechny aplikace, které používají zvuk, např. mediální přehrahače.
2. Spusťte soubor `eyebeam-CounterPath-Win32-[číslo sestavení].exe`
Instalační průvodce Vás vyzve, abyste uzavřeli příp. dosud používanou verzi eyeBeamu.
3. Postupujte podle pokynů instalačního průvodce.
4. Zvolte **Launch eyeBeam** na konce průvodce pro spuštění sw telefonu.
5. Klikněte na **Finish** pro ukončení instalace.

Smart Voip

Vložení licenčního kódu

Při prvním spuštění eyeBeam bude požádání o vložení licenčního klíče – kódu, který jsme získali od SmartVoip při koupi eyeBeam. Zkopírujte a vložte klíč pole označeného **License Key**.

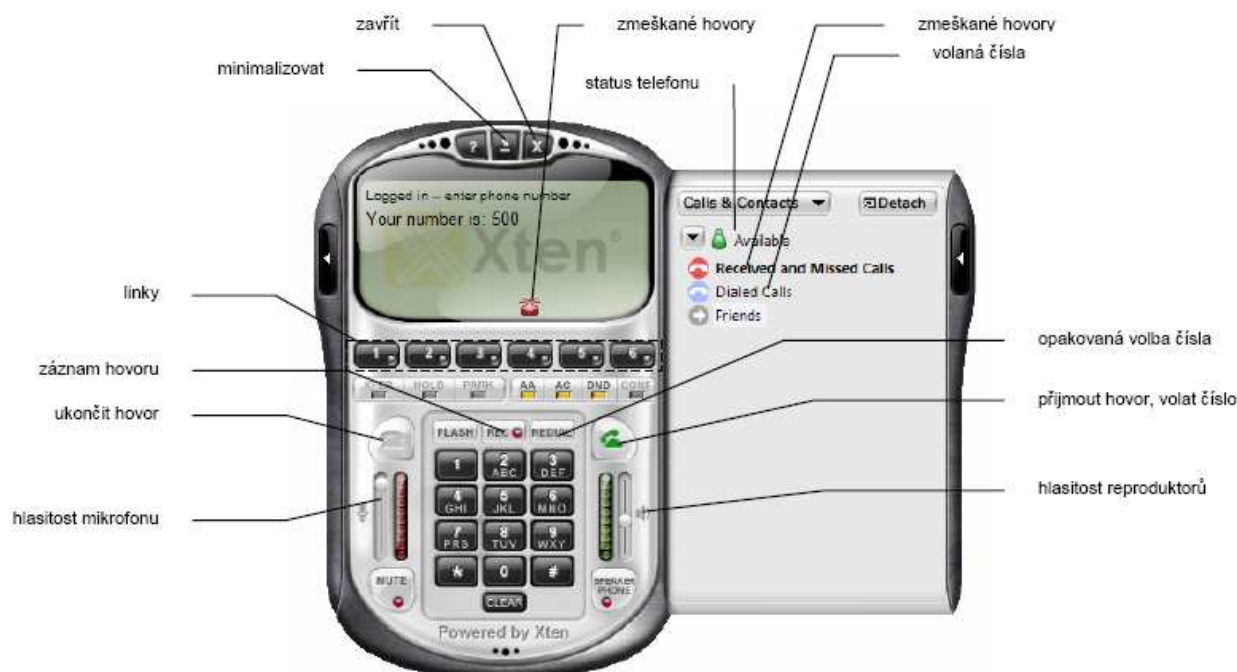
Nastavení mikrofону a reprodukce

eyeBeam při prvním spuštění zobrazí průvodce pro nastavení mikrofónu a reproduktorů, kde můžete zvolit preferované audio zařízení pro volání.

Poznámka: Průvodce tohoto nastavení se automaticky spustí při prvním startu aplikace. Pro pozdější spuštění klidněte na displej pravým tlačítkem a v kontextovém menu zvolte Tuning Wizard.

Ovládání eyeBeamu

eyeBeam umožňuje volat čísla přímo poklepaním na číselnou klávesnici aplikace. Z menu aplikace je možné ovládat všechny základní i pokročilé funkce.



Smart Voip

Než budete volat

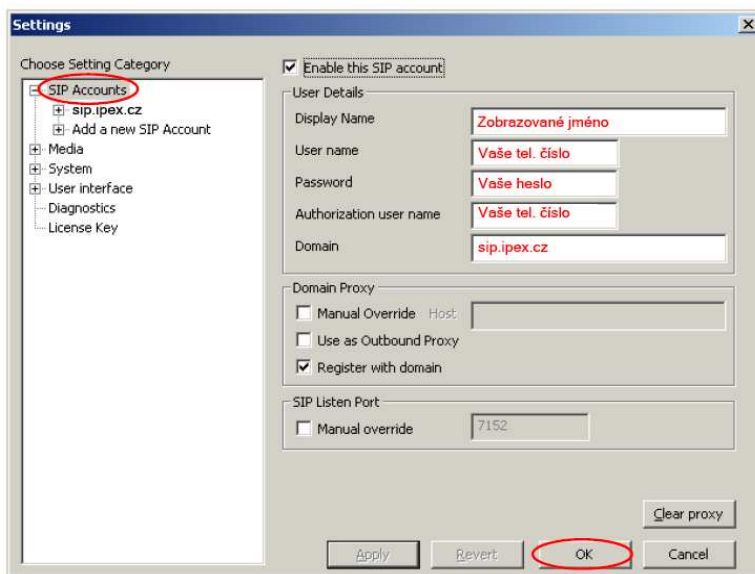
Telefonování s eyeBeamem je snadné, ale je třeba pamatovat na některé věci:

1. Softwarový telefon je počítačová aplikace a musí být spuštěna pro volání.
2. Softwarový telefon musí být přihlášen v síti VoIP operátora. Přihlášení může trvat několik sekund. Po přihlášení zobrazí status *Logged in – Enter Phone Number* a umožní volání.
3. Protože jsou hovory vedeny přes internet, kvality může kolísat vzhledem k propustnosti internetového připojení. Většina širokopásmových forem připojení však umožňuje dostatečnou kvalitu hovoru (problematické mohou být Wi-Fi sítě).

Nastavení SIP účtu

Po spuštění eyeBeam zkontroluje síťové prostředí a zobrazí text: *Awaiting proxy login information*. To znamená, že je třeba nastavit SIP (Smart Voip) účet pro volání. eyeBeam umožňuje konfiguraci více SIP účtů.

Na následujícím obrázku je zobrazeno nastavení, které je třeba vyplnit. Pro vstup do nastavení klikněte na displej telefonu pravým tlačítkem, zvolte **Settings**, které je uspořádáno do stromové struktury. Po nastavení účtu klikněte na **OK** pro uložení změn a uzavřete dialog nastavení.



Smart Voip

Po nastavení všech údajů klikněte na **OK** pro uložení nastavení. Telefon se pokusí přihlásit do sítě SmartVoipu a zobrazí text *Logging in*

Upozornění:

Zobrazí-li se *Logged in – Enter Phone Number* na displej, telefon je připraven pro volání. Zobrazí-li se text *Login failed! Contact Network Admin*, přihlášení se nezdařilo. Zkontrolujte nastavení nebo kontaktujte klientský servis na čísle 491617604 (Po-Pá 9-17 hod).

Volání s eyeBeamem

Zadat telefonní čísla volat můžete několika způsoby. Můžete poklepáním na číselník displej volit číslo nebo použít numerickou klávesnici.

Všimněte si, že když volíte číslo, linka č. 1 se automaticky zvolí pro volání.

Vložíte-li číslo nesprávně, klikněte na tlačítko **Clear** pro smazání nebo zmáčkněte na klávesnici mezerník.



Po vložení čísla klikněte na zelené tlačítko telefonu nebo zmáčkněte **Enter** na klávesnici pro volání.

Stejně jako u klasického telefonu uslyšíte vyzváněcí tón a telefon zobrazí na displej text *Ringin*g. Jakmile bude hovor spojen, telefon zobrazí: *Call Established*.

Aktivní hovor je možné ukončit červeným tlačítkem telefonu. Po ukončení hovoru telefon zobrazí zprávu *Hung up*.

Po skončení hovoru zůstanou na displeji detaily posledního volání (délka hovoru a identifikace volaného). Tuto informaci vymažete tlačítkem **Clear**.

Smart Voip

Pro opakovanou volbu již volaného čísla klikněte na tlačítko **Redial**.

Přijetí příchozího hovoru

eyeBeam musí být spuštěn pro příjem příchozích hovorů. Příchozí hovory jsou ohlášeny zvoněním v reproduktorech (resp. headseatu).

Je-li telefon minimalizován, příchozí hovor aplikaci přenesse automaticky do popředí.

Příchozí hovory se zobrazují na displeji.

Příchozí hovory se směřují automaticky přes linku č. 1 a jsou indikovány blikajícím číslem linky.

Hovor můžete odmítnout tlačítkem **Ignore** ..



Hovor lze přijmout kliknutím na zelené tlačítko telefonu nebo stiskem klávesy **ENTER**, případně kliknutím na číslo aktivní linky.

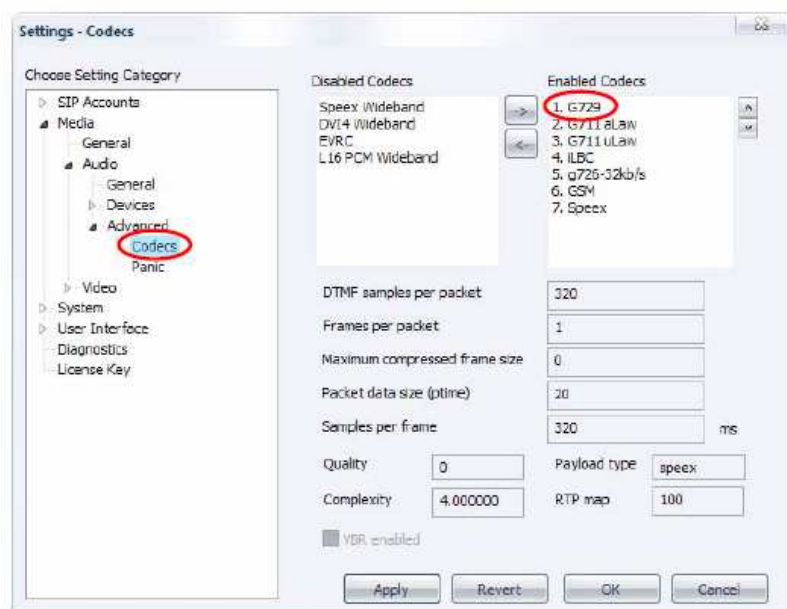
Výběr kodeku

eyeBeam umožňuje uživateli výběr audio kodeků pro volání. Audio kodeky popisují formát, ve kterém je hovor přenášen. Některé kodeky kladou vyšší nároky na přenosové pásmo připojení k internetu, nabízejí však vyšší kvalitu hovoru. Změnu kodeku provedete v menu **Settings – Media – Advanced – Codecs**.

Smart Voip

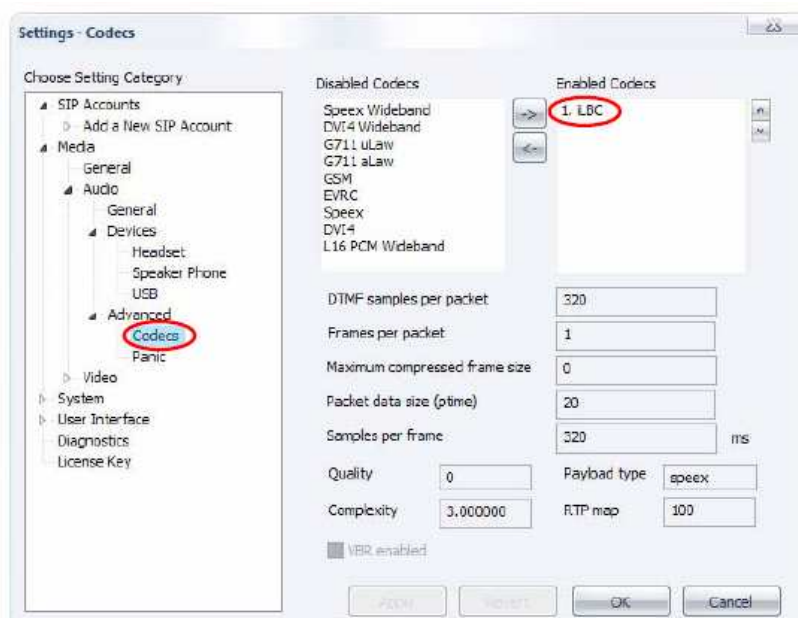
Licencovaná verze eyeBeam - doporučujeme provést následující nastavení kodeků.

Pro nižší zátěž Vašeho připojení k internetu, doporučujeme provést nastavení kodeků G.729. Tento kodek snižuje nároky na Vaši internetovou linku.



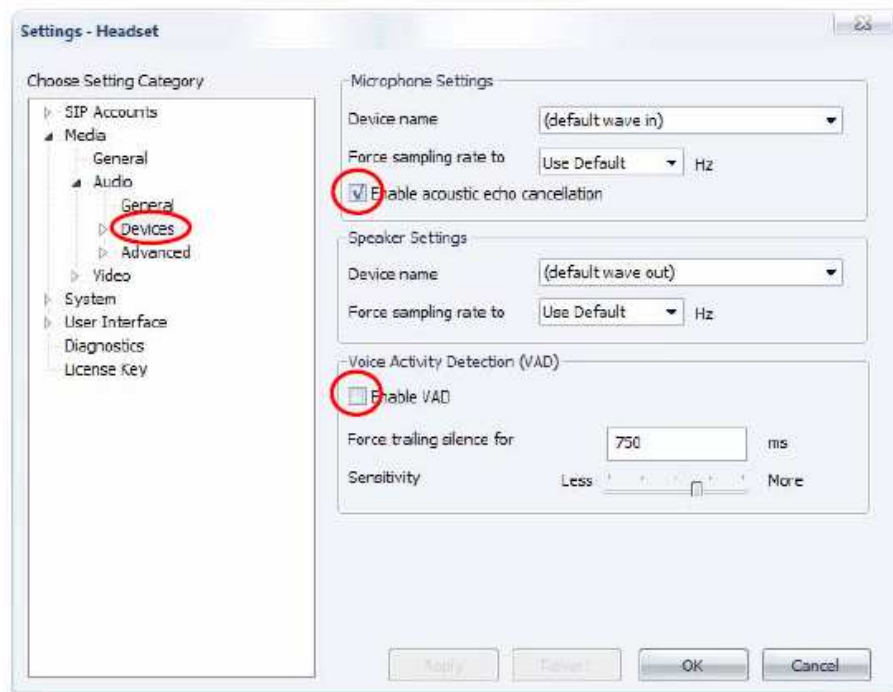
30 denní trial verze eyeBeam - doporučujeme provést následující nastavení kodeků.

Pro nižší zátěž Vašeho připojení k internetu, doporučujeme provést nastavení kodeku iLBC.



Smart Voip

Doporučujeme provést následující nastavení pro vyšší kvalitu hovoru a spuštění akustického blokování vazby mikrofonu a reproduktorů.



Smart Voip

Klávesové zkratky

eyeBeam umožňuje ovládání také pomocí klávesových zkratk

Funkce	Klávesová zkratka
Výběr linky 1	F1 nebo Ctrl + 1
Výběr linky 2	F2 nebo Ctrl + 2
Výběr linky 3	F3 nebo Ctrl + 3
Výběr linky 4	F4 nebo Ctrl + 4
Výběr linky 5	F5 nebo Ctrl + 5
Výběr linky 6	F6 nebo Ctrl + 6
Průvodce nastavením	F7 nebo Ctrl + 7
Vstup do menu Settings	F8 nebo Ctrl + 8
Diagnostické okno	F9 nebo Ctrl + 9
Převod písmen do čísel	Mezerník
Automatické doplnění čísla	Tab
Tlačítko Clear	Mezerník
Volat	Enter
Nápověda	Ctrl + F1
Automatické přijetí hovoru	Ctrl + a
Tel. seznam	Ctrl + b
Mód „nerušit“ (DND)	Ctrl + d
Automatická konference	Ctrl + f
Zavěsit	Ctrl + h
Ignorovat hovor	Ctrl + i
Ztišit	Ctrl + m
Konference	Ctrl + n
Přidržení	Ctrl + o
Zavřít	Ctrl + q
Opakovaná volba čísla	Ctrl + r
Odeslat hovor do VoiceMailu	Ctrl + s
Předání hovoru	Ctrl + t
Vložit	Ctrl + v
Hlasitost reproduktoru	šipky nahoru a dolů
Hlasitost mikrofonu	šipky vpravo a vlevo